

МИНИСТЕРСТВО ОБРАЗОВАНИЯ И НАУКИ АЛТАЙСКОГО КРАЯ
Краевое государственное бюджетное общеобразовательное учреждение
для обучающихся, воспитанников с ограниченными возможностями здоровья
«Благовещенская общеобразовательная школа-интернат»

658 670, пер. Колхозный 114, р. п. Благовещенка, Благовещенского района, Алтайского края.
Адрес сайта: <http://crib.edu22.info>, Эл. почта: shk4792@yandex.ru, тел. 8 385 64 23330

Рассмотрено _____
на педагогическом совете
Протокол № 4 от 25.03.22 г.



Утверждено _____
С.А. Дорохов
Директор КГБОУ «Благовещенская
общеобразовательная школа –
интернат»
Приказ № 60/7 от 28.03.22 г.

ОТЧЕТ О РЕЗУЛЬТАТАХ САМООБСЛЕДОВАНИЯ
краевого государственного бюджетного общеобразовательного
учреждения для обучающихся, воспитанников с ограниченными
возможностями здоровья
«Благовещенская общеобразовательная школа – интернат» за
2021 год.

Благовещенка 2022

СОДЕРЖАНИЕ

Введение

1. Аналитическая часть

2. Система управления организацией

3. Образовательная деятельность

- 3.1. Организация образовательного процесса
- 3.2. Характеристика контингента обучающихся
- 3.3. Выполнение государственного задания
- 3.4. Качество предоставления образовательных услуг
- 3.5. Дополнительное образование
- 3.6. Воспитательная работа

4. Внутренняя система оценки качества образования

- 4.1. Оценка личностных результатов освоения АООП
- 4.2. Оценка достижения предметных результатов

5. Кадровое обеспечение

- 5.1. Квалификационный уровень педагогических кадров
- 5.2. Стаж работы педагогических кадров
- 5.3. Возрастная характеристика
- 5.4. Педагогические кадры отмеченные государственными отраслевым наградами
- 5.5. Характеристика коллектива по уровню занятости
- 5.6. Образовательный уровень педагогических кадров

6. Учебно-методическое обеспечение

- 6.1. Библиотечно-информационное обеспечение образовательной деятельности
- 6.2. Материально-техническое обеспечение образовательной деятельности

Заключение

Приложение

Введение

Процесс самообследования – это познавательная деятельность учителей, учащихся, администрации школы, носящая системный характер и направленная на развитие образовательной среды, педагогического процесса и коррекцию деятельности школьного коллектива и администрации.

Самообследование краевого государственного бюджетного общеобразовательного учреждения для обучающихся, воспитанников с ограниченными возможностями здоровья «Благовещенская общеобразовательная школа – интернат» проведено в соответствии с основными документами, регламентирующими образовательную деятельность учреждения:

- Федеральным законом № 273-ФЗ от 29.12.12. «Об образовании в Российской Федерации»;
- Приказом Министерства образования и науки Российской Федерации от 14.06.2013 г. № 462 «Об утверждении порядка проведения самообследования образовательной организации»;
- Положением о самообследовании КГБОУ «БОШИ».

Целью самообследования является обеспечение доступности и открытости информации о состоянии образовательной деятельности учреждения, подготовка отчета о результатах самообследования.

1. Аналитическая часть

1.1 Общие сведения об образовательной организации

Название ОУ (по Уставу)	Краевое государственное бюджетное общеобразовательное учреждение для обучающихся, воспитанников с ограниченными возможностями здоровья «Благовещенская общеобразовательная школа – интернат»
Год основания	Приказ №369 от 10.02.1989 года Комитета администрации Алтайского края по образованию.
Тип	Краевое государственное бюджетное общеобразовательное учреждение для обучающихся, воспитанников с ограниченными возможностями здоровья
Вид	Общеобразовательная школа - интернат
Правовой статус	Унитарная некоммерческая общеобразовательная организация, созданная субъектом Российской Федерации для выполнения работ, оказания услуг в целях обеспечения реализации предусмотренных законодательством РФ, Алтайского края полномочий министерства образования и науки Алтайского края.
Учредитель	Министерство образования и науки Алтайского края, г. Барнаул, ул. Ползунова, 36.
Учредительные документы	
Лицензия	<p>Лицензия на осуществление образовательной деятельности: регистрационный номер № 304, от 17 декабря 2015 года, выдана Главным управлением образования и молодежной политики Алтайского края, срок действия – бессрочно.</p> <p>Лицензия на осуществление медицинской деятельности: № ЛО-22-01-0030057 от 11 декабря 2015 года серия № от г., действительна - бессрочно</p>
Контактная информация	

Юридический адрес	658 670, р. п. Благовещенка, Благовещенского района, Алтайского края, пер. Колхозный 114.
Фактический адрес	658 670, р. п. Благовещенка, Благовещенского района, Алтайского края, пер. Колхозный 114.
Адрес сайта	http://crib.edu22.info
Электронная почта	shk4792@yandex.ru
Телефон	8 385 64 23330
Должность руководителя	директор
ФИО руководителя	Дорохов Сергей Анатольевич
Банковские реквизиты	р/с 4060181070173000001 ГРКЦ ГУ Банка России по Алтайскому краю, г. Барнаул
ИНН	2235003846
БИК	040173001
Нормативные документы	
Устав	Устав, утвержденный решением министерства образования и науки Алтайского края №1776 от 21.10.2015 г.
Свидетельство о постановке на учет в налоговом органе	№22 №003615586 от 29/11/2002 года.
Свидетельство о землепользовании	№22-01/05-13/2002-103 от 20.02.2016 года

Правоустанавливающие и регламентирующие деятельность документы.

В работе школа руководствуется:

- Федеральным законом Российской Федерации «Об образовании в Российской Федерации» № 273-ФЗ (в редакции от 13.07.2015)
- Федеральным законом от 24.07.1998 N 124-ФЗ (ред. от 28.11.2015) «Об основных гарантиях прав ребенка в Российской Федерации»
- Федеральным законом от 24.11.1995 №181-ФЗ (ред. от 29.12.2015) «О социальной защите инвалидов в Российской Федерации»
- Федеральным законом от 03.05.2012 N 46-ФЗ «О ратификации Конвенции о правах инвалидов»
- Приказом МО РФ от 10.04.2002 № 29/2065-п «Об утверждении учебных планов специальных(коррекционных) образовательных учреждений для обучающихся, воспитанников с отклонениями в развитии»
- Конвенцией ООН «О правах ребенка»
- Правилами внутреннего трудового распорядка
- Уставом КГБОУ «Благовещенская общеобразовательная школа – интернат»
- Локальными актами учреждения
- Приказами и распоряжениями Министерства образования и науки Алтайского края.
- Санитарно-эпидемиологическими требованиями к условиям и организации обучения и воспитания в организациях, осуществляющих образовательную деятельность по адаптированным основным общеобразовательным программам для обучающихся с ограниченными возможностями здоровья (СанПиН 2.4.3648-20).

2. Система управления образовательным учреждением

Система управления образовательным учреждением осуществляется в соответствии с действующим законодательством, нормативными актами Российской Федерации, Уставом школы. Управление осуществляется на принципах единоначалия и самоуправления.

Органы управления, действующие в Школе:

Наименование органа	Функции
Директор	Контролирует работу и обеспечивает эффективное взаимодействие структурных подразделений организации, утверждает штатное расписание, отчетные документы организации, осуществляет общее руководство Школой
Совет школы	Рассматривает вопросы: развития образовательной организации; финансово-хозяйственной деятельности; материально-технического обеспечения
Педагогический совет	Осуществляет текущее руководство образовательной деятельностью Школы, в том числе рассматривает вопросы: развития образовательных услуг; регламентации образовательных отношений; разработки образовательных программ; выбора учебников, учебных пособий, средств обучения и воспитания; материально-технического обеспечения образовательного процесса; аттестации, повышения квалификации педагогических работников; координации деятельности методических объединений
Общее собрание работников	Реализует право работников участвовать в управлении образовательной организацией, в том числе: участвовать в разработке и принятии коллективного договора, Правил трудового распорядка, изменений и дополнений к ним; принимать локальные акты, которые регламентируют деятельность образовательной организации и связаны с правами и обязанностями работников; разрешать конфликтные ситуации между работниками и администрацией образовательной организации; вносить предложения по корректировке плана мероприятий организации, совершенствованию ее работы и развитию материальной базы

Непосредственное руководство и управление школой осуществляет директор на основе сочетания принципов единоначалия и коллегиальности. В школе соблюдаются социальные гарантии участников образовательного процесса. Реализуется возможность участия в управлении образовательным учреждением всех участников образовательного процесса.

Коллегиальными органами управления краевым учреждением являются Общее собрание трудового коллектива, Педагогический совет, Совет школы.

Общее собрание работников школы объединяет всех работников независимо от занимаемой должности.

В целях развития и совершенствования образовательного процесса, повышения профессионального мастерства и творческого роста педагогов действует Педагогический совет: коллегиальный орган, объединяющий всех педагогических работников.

Для осуществления учебно-методической работы в Школе создано пять методических объединений:

1. объединение педагогов начальных классов;
2. объединение учителей трудового обучения;
3. объединение учителей – предметников;
4. объединение классных руководителей;
5. объединение воспитателей.

Между членами администрации существует четкое распределение должностных обязанностей, что способствует грамотному осуществлению управленческих функций.

В соответствии с поставленными целями осуществляется мониторинг образовательного процесса, контроль соблюдения охранительного режима, воспитательного процесса, сбор и анализ информации об успеваемости обучающихся, о ходе достижения качественных результатов.

В течение года проводился анализ достигнутых результатов, изучались потребности участников образовательного процесса, выявлялись сильные и слабые стороны жизнедеятельности школы, внедрялись новые способы взаимодействия с социальными партнерами, проводилась работа по анализу и внедрению положительного опыта участников образовательного процесса. На основе анализа формулировались цели и задачи работы, планировались мероприятия по направлениям:

- организация образовательной деятельности школы, направленной на получение бесплатного образования по адаптированной основной общеобразовательной программе для умственно отсталых детей;
- работа с педагогическими кадрами;
- методическая работа;
- психолого-педагогическое и медико-социальное сопровождение образовательного процесса;
- руководство образовательным процессом;
- введение ФГОС образования обучающихся с умственной отсталостью (интеллектуальными нарушениями);
- реализация государственной программы РФ «Доступная среда»;
- реализация мероприятий по внедрению системы мониторинга здоровья обучающихся и здоровьесберегающих технологий;
- работа с родителями, общественностью.

Для установления благоприятного климата в коллективе, стимулирования творческой активности и самостоятельности педагогов использовались методы, основанные на мотивационно-рефлексивном подходе.

В школе функционирует Попечительский совет. Деятельность Попечительского совета регламентируется Положением о Попечительском совете учреждения.

Образовательное учреждение обеспечивает открытость и доступность информации о деятельности школы через сайт <http://crib.edu22.info> сети Интернет, который систематически обновляется.

По итогам 2020 года система управления Школой оценивается как эффективная, позволяющая учесть мнение работников и всех участников образовательных отношений. В следующем году изменение системы управления не планируется.

3.Образовательная деятельность.

3.1 Организация образовательного процесса

Образовательная деятельность в Школе организуется в соответствии с [Федеральным законом от 29.12.2012 № 273-ФЗ](#) «Об образовании в Российской Федерации», ФГОС начального общего, основного общего и среднего общего образования,

(СанПиН 2.4.3648-20). Санитарно-эпидемиологическими требованиями к организациям воспитания и обучения отдыха и оздоровления детей и молодежи.

Учебный план 1–9 классов ориентирован на 9-летний нормативный срок освоения адаптированной основной общеобразовательной программы начального общего образования (реализация АООП ФГОС УО (вариант 1), (вариант 2).

Формы получения образования	Очная.
Реализуемые общеобразовательные программы	АОП на основе программы специальных (коррекционных) образовательных учреждений для обучающихся, воспитанников с ограниченными возможностями здоровья VIII вида под редакцией В.В. Воронковой, рекомендованный Министерством образования и науки Российской Федерации, АООП ФГОС УО Вариант 1, АООП ФГОС УО Вариант 2, Программа дополнительного образования.
Компонент образовательного учреждения	Факультативные курсы: Информатика (6-9) кл. ОПТТ (6 – 9 кл.)
Организация образовательного процесса	
Режим работы образовательной организации:	Круглосуточный режим, 5 дневная учебная неделя: 1-9 классы;
Сменность занятий:	одна смена: 1-9 классы.
Начало занятий:	08.50
Продолжительность урока:	1 классы: 30 мин (1,2 четверть), 40 мин (3,4 четверть); 2-9 классы: 40 мин.

3.2 Характеристика контингента обучающихся.

Показатель	Количество		%	
	2021 г	2020 г	2021 г	2020 г
1. Всего классов	9		9	
2. Численный состав обучающихся:	98	97	100%	100%
Детей всего	98	21	100	22%
детей-инвалидов	18	5	18	5%
детей, обучающихся на дому	5	6	5	6%
детей, находящихся под опекой	5	5	5	5%
детей, состоящих на учете в КДН	1		1	
детей, состоящих на внутришкольном учете	7	9	7	9%
Детей, находящихся на государственном обеспечении	0	0	0	0
Сведения о семьях обучающихся				
3. Социальный статус				

семей: Неполных семей Многодетных семей Малообеспеченных семей	35	35%	37	37%
	30	30%	28	28%
	56	56%	53	53%
	6	6%	7	7%
Семей, находящихся в социально опасном положении:				
- обучающихся КГБОУ «Благовещенская общеобразовательная школа-интернат»	9		9	

3.3 Выполнение государственного задания

Год	Количество учащихся (среднее по году)	Гос. задание	% выполнения
2019	97	97	100
2020	97	97	100
2021	98	97	101

3.4 Качество предоставления образовательных услуг

Сравнительный показатель успеваемости (%)

Учебный год	2-4 классы %	5-9 классы %	Итого по школе %
2018 -2019	100	100	100
2019-2020	100	100	100
2020-2021	100	100	100

Сравнительный показатель качества знаний (%)

Учебный год	2-4 классы%	5-9 классы%	Итого по школе%
2018-2019	38	44	42
2019-2020	46	40	42
2020-2021	47,8	45,9	46,9

Организация учебного процесса регламентируется учебным планом, расписанием уроков, режимом работы всех служб школы-интерната, с учётом специфики деятельности образовательного учреждения для обучающихся воспитанников с ОВЗ. Режим дня и занятий обеспечивал научно-обоснованное сочетание обучения, труда и отдыха, составлялся с учетом как круглосуточного, так и дневного пребывания обучающихся, воспитанников.

Учреждение работает в режиме пятидневной рабочей недели. Все обучающиеся обучаются в режиме пятидневной рабочей недели.

Для обучающихся, воспитанников в первом классе в течение года были установлены дополнительные недельные каникулы.

Продолжительность уроков во 2-9 классах – 40 минут. В первом классе применялся «ступенчатый» метод наращивания учебной нагрузки.

Продолжительность перемен – 10-20 минут.

Учебные занятия проводятся в первую смену.

Начало уроков в 8-50, начало занятий групп продленного дня – после окончания последнего урока.

В 2021 году педагогический коллектив школы продолжил работать над реализацией основной цели общеобразовательной деятельности: обеспечение качественного

образования и создание в учреждении единого коррекционно–развивающего пространства для обучающихся, по выполнению адаптированной основной общеобразовательной программы для успешной адаптации в общество.

Учебный план предусматривает девятилетний срок обучения как наиболее оптимальный для получения ими начального общего образования и профессионально - трудовой подготовки, необходимых для их социальной адаптации и реабилитации. Учебный план структурирован по образовательным областям, которые включают в себя учебные и коррекционные предметы, а также индивидуальные и групповые коррекционные занятия в соответствии с базисным учебным планом, обеспечивает коррекционную направленность обучения, пути и средства исправления недостатков общего, речевого, физического развития и нравственного воспитания в процессе овладения каждым учебным предметом, а также учитывает индивидуальные психологические особенности детей с ограниченными возможностями здоровья. На основе учебного плана разработаны рабочие программы по предметам, выполненные в течение учебного года в полном объеме.

При составлении учебного плана соблюдается преемственность между уровнями обучения и классами, сбалансированность между предметными циклами, отдельными предметами. Уровень недельной учебной нагрузки на обучающегося не превышает предельно допустимого. Программно-методическое обеспечение позволяет в полном объеме реализовать учебный план.

Коррекционно-компенсаторная область учебного плана всех ступеней представлена предметами, направленными на коррекцию отклонений в психофизическом и личностно-социальном развитии школьников с легкой и умеренной умственной отсталостью

Специальные коррекционные занятия подготавливают учащихся к освоению учебной программы класса, развивают и совершенствуют сохранные функции зрительного анализатора, формируют умения и навыки ориентировки в быту, в социуме, в окружающем пространстве, развивают коммуникативные навыки, корригируют нарушения в физическом развитии, способствуют коррекции познавательной деятельности.

Занятия проводятся в различных формах: группах и индивидуально. Группы формируются на основе тщательного изучения уровней развития ребенка, с учетом возрастных и индивидуальных особенностей личности каждого школьника

Все часы учебного плана позволяют осуществлять принципы единства медико-психолого-педагогической и социальной коррекции в учебно-воспитательном процессе. Деятельность учреждения направлена на формирование здоровьесберегающего образовательного пространства.

Для совершенствования учебно-воспитательного процесса с учетом индивидуальных особенностей обучающихся педагогами использовалось дозирование учебного материала с учетом психофизических особенностей обучающихся. Все учителя - предметники по вопросам организации учебного процесса и реализации личностно - ориентированного и дифференцированного подхода в обучении тесно сотрудничали с узкими специалистами школы:

- логопедом
- педагогом-психологом
- социальным педагогом
- врачом – психиатром

Выполняя рабочие программы, каждый из педагогов стремился предусмотреть создание условий для максимальной реализации заданных природой физических, интеллектуальных, эмоциональных способностей и возможностей, характерных именно для данного индивида. Еще более эффективным стал процесс содействия развитию личности учащихся, формированию их познавательного, нравственного, коммуникативного, эстетического и физического потенциалов.

Основной формой обучения является урок. Также проводятся факультативы, занятия по выбору, индивидуальные и групповые коррекционные занятия по коррекции нарушенных функций. Фронтальная форма коррекционных занятий проводится с классом по коррекционным курсам: развитие устной речи на основе ознакомления с окружающим миром, социально-бытовая ориентировка, – которые направлены на коррекцию общих недостатков, присущих всем обучающимся.

Наряду с классно-урочной формой обучения в школе осуществлялась и форма обучения на дому. Индивидуальное обучение детей на дому предоставляется бесплатно.

В 2021 году обучалось на дому 5 детей – инвалидов: 1 ребенок -третий год обучения, 1- пятый год обучения, 1- шестой год обучения, 1 в 8 классе и 9 классе 1 ребенок.

Для всех обучающихся составлены индивидуальные учебные планы, рабочие программы по предметам, расписание уроков.

В течение учебного года в школе осуществляется педагогический мониторинг, одним из основных этапов которого является отслеживание и анализ качества обучения по классам.

Анализ качества обучения по классам за 2021 г

Класс	% успеваемости	% качества
1	Не аттестовываются	
2	100,0	33,3
3	100,0	50,0
4	100,0	50,0
1- 4 кл.	100,0	47,8
5	100,0	46,2
6	100,0	41,7
7	100,0	50,0
8	100,0	38,5
9	100,0	50,0
5- 9 кл.	100,0	45.2
Итого	100,0	45.9

Общий анализ итоговых контрольных работ учащихся КГБОУ «Благовещенская общеобразовательная школа-интернат» за 2021уч. год.

	% успеваемости	% качества
Математика	100	60
Русский язык	100	49.4
Чтение	100	61,3
Трудовое обучение	69.4	69

Анализ уровня промежуточной и итоговой аттестации по предметам с целью выявления недостатков в работе педагогического коллектива по обучению учащихся и их причин. Мониторинг качества обучения проводится по следующим показателям:
 - уровень сформированности обязательных результатов обучения (посещение уроков, административные контрольные работы);

- качество ЗУН обучающихся (сравнительный анализ итогов года по предметам с итогами прошлых лет);
- успеваемость (отчеты учителей-предметников по итогам четвертей, года, сравнительный анализ итогов года с результатами прошлых лет, по классам);
- степень готовности выпускников школы к продолжению образования (тестирование, собеседование);
- степень готовности выпускников начальной школы к обучению на второй ступни (посещение уроков, контрольные работы);
- устройство выпускников (сопоставительный анализ поступления в ПУ и т

по итогам экзамена по трудовому обучению составила 100%, качество знаний – 71,4 %. Все выпускники получили свидетельства об обучении.

Успеваемость по итогам экзамена по трудовому обучению за 2021 год

Количество сдававших экзамен	Годовая оценка	Оценка практической экзаменационной работы	Оценка теоретической экзаменационной работы	Итоговая оценка
14	«5»	«5» - 4	«5» - 4	«5» - 3
	«4» - 9	«4» - 6	«4» - 4	«4» - 7
	«3» - 5	«3» - 4	«3» - 6	«3» - 4
Качество обученности	64,2%	64,2%	57,1%	71,4%
Успеваемость	100%	100%	100%	100%

Анализ сдачи экзаменов позволяет сделать вывод, что обучающимися усвоена адаптированная основная общеобразовательная программа. Экзаменационный материал, подготовленный учителями с учётом профиля трудового обучения (столярное дело и картонажно-переплетное дело), утверждён директором школы и согласован с Министерством образования и науки Алтайского края.

Устройство выпускников

Количество выпускников / учебное заведение	Год	КГБ ПОУ «Благовещенский лицей профессионального образования»	Центр занятости населения	Трудоустроено	Другое (дети – инвалиды)
10	2020	6	0	2	2
14	2021	10	0	3	1

Все выпускники определились с выбором будущей профессии. В рамках профориентационной работы в течение учебного года были проведены индивидуальные консультации с выпускниками и их родителями. Экскурсия в КГБ ПОУ «Благовещенский лицей профессионального образования» с целью ознакомления. В Центре занятости населения проведено тестирование с целью выбора будущей профессии. В рамках профессионального самоопределения обучающимся 9 класса педагогом – психологом

предлагалось изучение своего внутреннего мира, изучение личностных особенностей с помощью психодиагностики, проведения ролевых игр, психотренингов. Большое внимание уделялось психодиагностике, как личностной, так и профессиональной. Подростки, пройдя систему психотренинга, проектировали свой профессиональный план, приобретали личную уверенность в завтрашнем дне.

3.5 Дополнительное образование и внеурочная деятельность

Дополнительное образование ведется по программам следующей направленности: художественное, физкультурно-спортивное.

Выбор профилей осуществлен на основании опроса обучающихся и родителей.

Некоторые обучающиеся пожелали осваивать программы по нескольким направленностям.

Кружковая и внеурочная деятельность направлены на обеспечение доступными формами занятости учащихся во внеурочное время с учетом их индивидуальных особенностей. Работы обучающихся, выполненные на занятиях кружков и внеурочной деятельности, получают высокую оценку на конкурсах муниципального, зонального, краевого, всероссийского уровней. Рисунки и поделки выставляются на школьных выставках. Ими оформлены спальни, холлы интернатов. Участники конкурсов награждены дипломами и грамотами.

Благодаря дополнительному образованию и занятиям внеурочной деятельностью дети активно принимают участие в конкурсах, соревнованиях, фестивалях, добиваются хороших результатов.

В течение всего учебного года обучающиеся школы-интерната вовлекались к участию в мероприятиях разных уровней. Результаты участия отражены в таблице.

Дата	Название мероприятия	Участники мероприятия	Результат
Сентябрь 2020	Чемпионат Алтайского края «Абилимпикс»	Кученчеркова С., 8 кл. Карпова С., 8 кл.	3 место 2 место
Ноябрь 2020	Районная выставка творческих работ в КГБУСО «КЦСОН Благовещенского района»	Мархель К., 5 кл.	3 место
Февраль 2021	Районный фестиваль патриотической песни	Коноваленко В., 4 кл. Слюсарев Артур, 2 кл.	3 место 3 место
Март 2021 г.	Краевой детско-юношеский тематический конкурс «Безопасная вода»	Кученчерков А., 9 кл.	3 место
Март 2021 г.	Конкурс профессионального мастерства «Лучший по профессии» Славгородского образовательного округа (с. Ключи)	Тайлаков И., 9 кл. Карпова С., 8 кл.	3 место 2 место
Апрель 2021 г.	Краевой конкурс детских творческих работ «Сохраним биосферу»	Третьякова М., 7 кл.	3 место
Апрель 2021 г.	Окружной этап X краевого фестиваля детского художественного творчества «Поверь в себя» (с. Завьялово)	Воробьев Андрей, 7 кл. Выставка изделий декоративно-прикладного творчества	3 место Грамота
Апрель 2021 г.	X краевой фестиваль ученических проектов «Шаг в будущее» среди детей с ОВЗ (с. Озёрки)	Сарчев Р., 9 кл. Слюсарева Е., 5 кл. Чупина С., кл.	1 место 1 место 2 место
Апрель 2021 г.	Всероссийская Спартакиада специальной олимпиады (г. Санкт-Петербург)	Будко А., 7 кл. Карпова С., 8 кл. Зинюков Д., 8 кл. Кученчерков А., 9 кл.	2 место (пара) 1 место (лич.), 1 место (пара) 2 место (лич.), 1 место (пара) 3 место (лич.), 1 место (пара)

			+ кубок за 1 общекомандное место
Май 2021г.	Районный конкурс декоративно-прикладного и технического творчества «Радуга талантов»	32 работы учащихся	1 место - 10 2 место - 12 3 место - 10

Работу дополнительного образования и внеурочной деятельности в школе можно считать успешной, следует продолжить работу по данному направлению, выполнять поставленные задачи по обеспечению доступных форм обучения, учащихся во внеурочное время с учётом их индивидуальных особенностей.

3.6. Воспитательная работа

Воспитание в школе-интернате является приоритетным направлением педагогической деятельности и интегрировано в общий процесс обучения и развития.

Вся работа ориентирована на личность ребенка, на развитие его способностей, задатков, индивидуальности; на подготовку его к жизни среди людей, взаимодействию с ними.

Деятельность педагогического коллектива школы-интерната проводилась в соответствии с планом воспитательной работы школы, который составляется в начале учебного года с конкретизацией сроков и с учётом внеплановых корректировок.

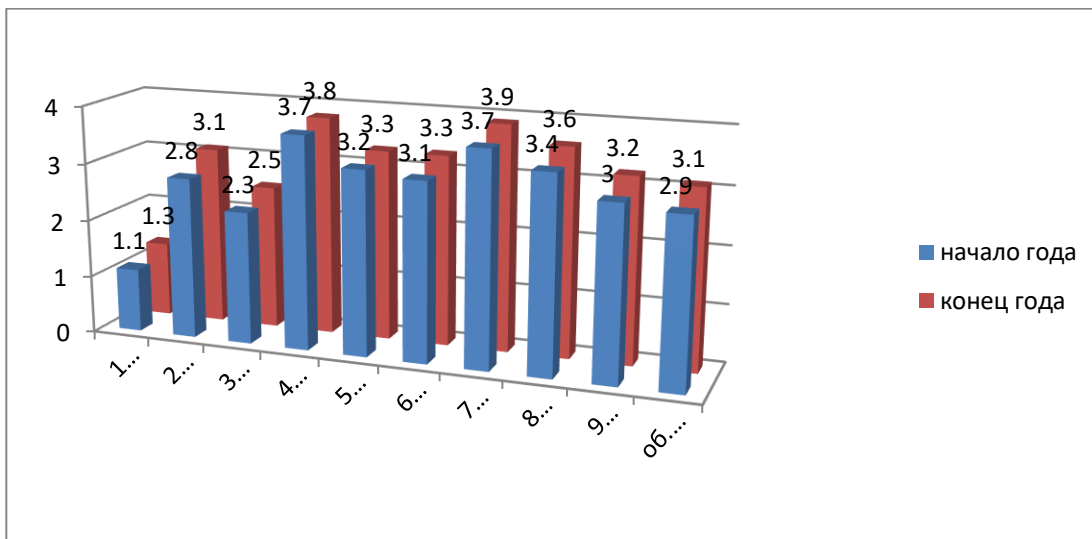
Основной целью воспитательной деятельности педагогического коллектива школы-интерната является создание условий для формирования социальной компетентности, социального развития личности, социальной адаптации в современных условиях.

В основу организации воспитательного процесса положен принцип личностно-ориентированного подхода, включающего ребенка в учебную, здоровьесберегающую, социально-общественную, трудовую и досуговую среду.

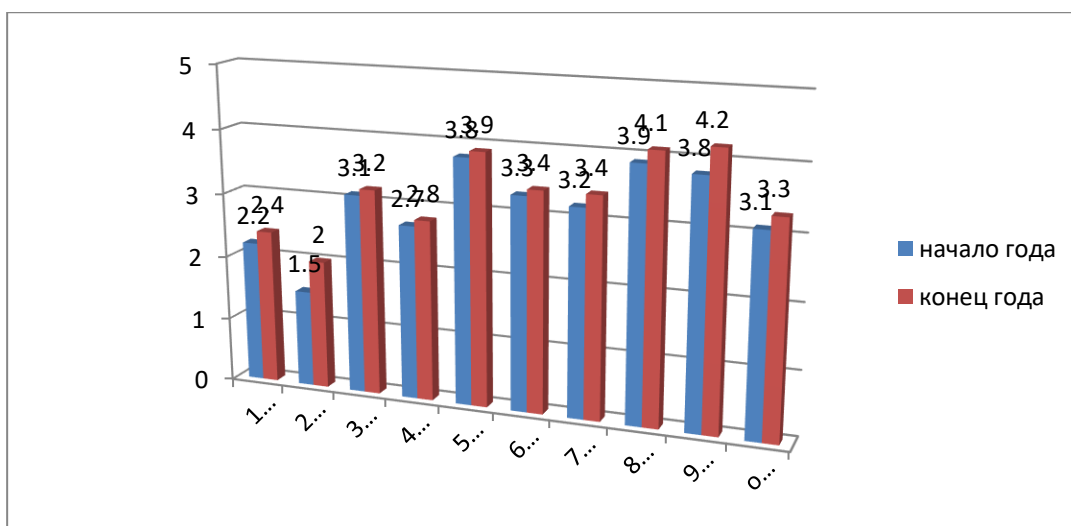
Воспитательная работа школы охватывает весь педагогический процесс, интегрируя учебные знания, экскурсионную деятельность, внеклассные и внешкольные мероприятия. В связи с этим воспитатели, педагоги дополнительного образования и классные руководители стараются использовать все возможности воспитанников, развивать у них жизненно необходимые навыки, чтобы, став взрослыми, они могли самостоятельно себя обслуживать, выполнять в быту и в специальных производственных условиях несложные трудовые операции и ориентироваться в окружающем.

Воспитательные задачи реализовываются через проведение воспитательских занятий, классных часов, общешкольных мероприятий, реализацию коллективных творческих проектов, занятий кружков и секций, совместных мероприятий с районными структурами.

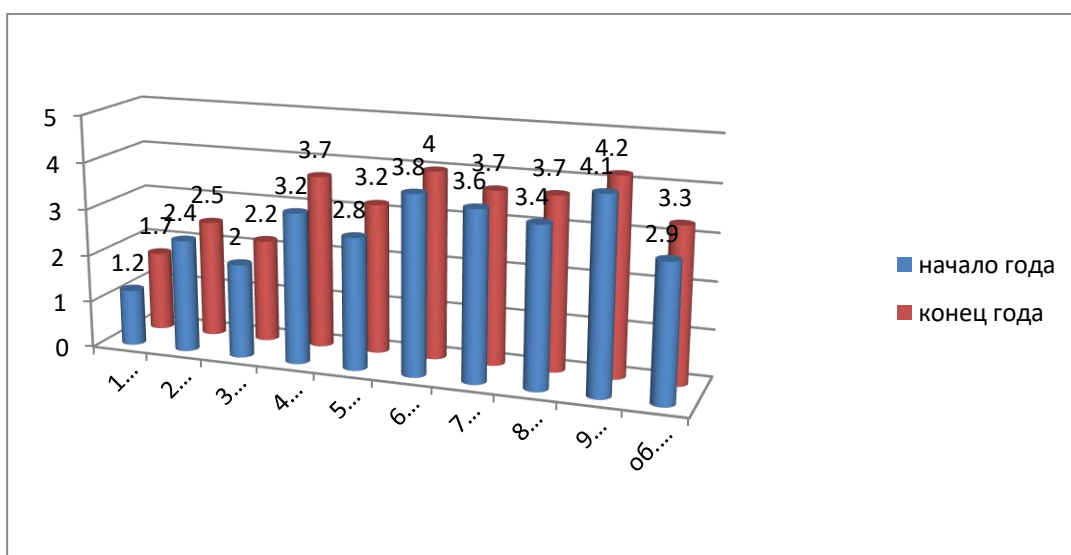
На протяжении учебного года воспитатели и классные руководители проводят вводную и итоговую диагностику уровня воспитанности, мониторинг личностных качеств, санитарно-гигиенических навыков. Это способствует повышению внимания к каждому ребёнку, побуждает к его изучению, оперативному фиксированию возникающих затруднений и своевременному оказанию необходимой ему в процессе воспитания помощи.



Уровень воспитанности за 2019-2020 учебный год.



Уровень воспитанности за 2020-2021 уч. год



Конечно, данная оценка приближительна, тем не менее, и такая оценка очень важна, так как она помогает в проведении анализа результатов воспитательной работы за

прошедший учебный год, помогает сделать выводы и определить цели и задачи воспитания на следующий год.

В 2021 году школа проводила работу по профилактике употребления психоактивных веществ (ПАВ), формированию здорового образа жизни и воспитанию законопослушного поведения обучающихся. Мероприятия проводятся с участием сотрудников органов профилактики, обучающихся и их родителей.

Профилактика правонарушений, девиантного поведения, бродяжничества, безнадзорности в детской среде – одно из важных направлений воспитательной работы. Работа ведется в соответствии с планом по пяти основным направлениям: работа с педагогическим коллективом, профилактическая работа с детьми, работа с родителями, работа с обучающимися, охрана прав и здоровья детей.

На внутришкольном контроле на конец 2021 года состоит 7 учащихся, из них 1 человек состоит и на учёте в ПДН МО «Благовещенский». С каждым несовершеннолетним проводится индивидуальная профилактическая работа.

С целью планирования, организации и осуществления контроля за проведением профилактической работы с несовершеннолетними в школе работает Совет профилактики. Заседания Совета профилактики проводятся по плану один раз в четверть и внепланово по мере необходимости.

Деятельность по вопросам профилактики правонарушений среди подростков реализуется согласно совместному плану, утвержденному директором школы и начальником МО МВД России «Благовещенский».

Самовольных уходов учащихся из школы-интерната без сопровождения взрослых за 2021 год не зарегистрировано.

4. Внутренняя система оценки качества образования

На основании п.28 Закона РФ «Об образовании в Российской Федерации», а также в соответствии с требованиями Федерального государственного образовательного стандарта образования обучающихся с умственной отсталостью (интеллектуальными нарушениями) (далее – Стандарт) в КГБОУ «Благовещенская общеобразовательная школа-интернат» (далее - учреждение) разработана система оценки достижения планируемых результатов освоения адаптированной основной общеобразовательной программы обучающимися КГБОУ «Благовещенская общеобразовательная школа – интернат» (далее - система оценки, оценка).

Система оценки достижения планируемых результатов освоения адаптированной основной общеобразовательной программы обучающимися с умственной отсталостью (интеллектуальными нарушениями) (далее – АООП) обеспечивает связь между требованиями Стандарта и образовательным процессом.

Основными целями оценочной деятельности в соответствии с требованиями Стандарта являются:

установление достижения планируемых результатов обучающимися в освоении АООП на момент завершения образования (9 класс) и по окончании начальной школы (4 класс);

определение динамики развития обучающихся в различных сферах деятельности по итогам четверти, года;

описание достижения возможных результатов в форме, понятной для всех участников образовательных отношений;

получение, обработка и предоставление информации о качестве образовательных услуг и эффективности деятельности учреждения и педагогических работников.

В учреждении успешно проводится оценка качества образовательного процесса, которая базируется на ежегодном анализе различных сторон развития личности обучающихся.

Освоение АООП обеспечивает достижение обучающимися двух видов результатов: предметных и личностных.

4.1 Оценка личностных результатов освоения АООП.

Поскольку процесс целенаправленной образовательной деятельности учреждения направлен, в первую очередь, на социальную адаптацию обучающихся, то в качестве критериев оценки указанной деятельности выступает степень изменений психологических, социальных и учебно-познавательных сторон личности ребенка.

При таком подходе основными индикаторами оценки личностных результатов освоения обучающимися АООП являются:

уровень развития *сферы межличностных отношений* (адекватность общения с разными группами людей);

уровень *эмоционально-волевой организации* личности (диапазон базовых эмоций; понимание своих чувств и адекватность их выражения вербальными и невербальными средствами; уровень самоконтроля и саморегуляции поведения и др.);

уровень *социализации* (социально-бытовые навыки, коммуникативные умения, способность к работе в группе, способность к разрешению конфликтов и проблем, ответственность, ролевая гибкость и др.);

готовность к труду (наличие знаний, умений, навыков по самообслуживанию и жизненных навыков – трудолюбие, наличие устойчивых избирательных интересов и т.д.)

Таким образом, оценка личностных результатов предполагает, прежде всего, оценку продвижения ребенка в овладении социальными (жизненными) компетенциями: компетенция учебно - познавательной деятельности, компетенция гражданственности, компетенции социального взаимодействия, профессионально-трудовая компетентность, социокультурные компетенции, общекультурные компетенции, социально-бытовые компетенции, общекультурные компетенции, компетенции здоровьясбережения, - которые, в конечном итоге, составляют основу этих результатов.

Оценка личностного прогресса проводится:

По контекстной информации – интерпретации результатов педагогических измерений на основе достижений и наблюдения. Педагог может отследить, как меняются, развиваются интересы ребёнка, его мотивация, уровень самостоятельности, и ряд других личностных действий. Главный критерий личностного развития – наличие положительной тенденции развития.

В ходе урока или внеклассного мероприятия (беседы) педагог включает задания на знание моральных норм и сформированности морально-этических суждений. Результаты фиксируются в Картах достижения личностных результатов, накопительная оценка показывает освоенность знаний, умений и проявления личностных качеств.

В ходе ежедневных наблюдений за обучающимися на уроках и во внеурочное время. Результаты фиксируются в листах анализа, накопительная оценка показывает сформированности отдельных личностных результатов.

Психологическая диагностика, проводимая педагогом-психологом.

Для полноты оценки личностных результатов освоения обучающимися с умственной отсталостью АООП учитывается мнение родителей (законных представителей), поскольку основой оценки служит анализ изменений поведения обучающегося в повседневной жизни в различных социальных средах (школьной и семейной).

Всесторонняя и комплексная оценка овладения обучающимися социальными (жизненными) компетенциями осуществляется на основании применения метода экспертной оценки, который представляет собой процедуру оценки личностных результатов на основе мнений экспертной группы. В ее состав входят члены школьного ПМПк, который определяется приказом директора учреждения. В целях

объективного оценивания результатов каждого конкретного ребенка на заседания могут приглашаться заинтересованные лица: родители (законные представители) ребенка, педагоги, работающие с данным обучающимся.

Основой оценки служит анализ поведения ребенка и динамики его развития в повседневной жизни. Анализ производится в соответствии с психолого- педагогическим наблюдением, результатами проводимых бесед, психологической диагностики и т.п.

Мониторинг достижений личностных результатов обучающихся производится:

2 раза в год для вновь прибывших детей (сентябрь-октябрь и апрель-май; 1 раз в год (апрель-май) для всех остальных).

Документы, в которых отражаются индивидуальные результаты освоения АООП каждого обучающегося:

1. Карта достижений личностного развития учащегося.

2. Оценка достижений и оценка динамики оформляется классным руководителем в форме «Характеристики личностного развития ребенка» (составляется один раз в год, май-июнь).

4.2 Оценка достижения предметных результатов

Не менее значимой является и вторая группа результатов — предметные результаты, — связанные с овладением обучающимися содержанием предметных областей, которые представлены в Стандарте и характеризуют достижения обучающихся в усвоении знаний и умений, способность самостоятельно их применять в практической деятельности.

Источниками информации для оценивания достигаемых предметных результатов, а также для оценивания хода обучения служат:

работы учащихся, выполняющиеся в ходе обучения (домашние задания, формализованные письменные задания – разнообразные тексты, диагностические задания, творческие работы – сочинения, рисунки, изделия и т.п.);

результаты тестирования (результаты устных и письменных проверочных работ).

Задания проверочных работ разрабатываются дифференцированно с учетом психолого - физиологических особенностей детей.

Вариативность заключается в варьировании сложности и объема материала, способа предъявления, объема помощи при выполнении задания.

Оценка достижения предметных результатов освоения АООП производится учителем предметником.

Формы представления образовательных результатов:

журнал успеваемости по предметам; табель успеваемости по предметам;

тексты итоговых диагностических контрольных работ, диктантов и анализ их выполнения обучающимся;

анализ индивидуальных достижений обучающегося.

*Освоение адаптированных основных общеобразовательных программ образования обучающихся с умственной отсталостью (интеллектуальными нарушениями) заканчиваются **итоговой аттестацией по трудовому обучению** в порядке и форме, которые установлены локальным актом образовательного учреждения.*

Оценка деятельности педагогических кадров осуществляется на основе интегративных показателей, свидетельствующих о положительной динамике развития обучающегося («было» — «стало») или в сложных случаях сохранении его психоэмоционального статуса.

Оценка результатов деятельности учреждения осуществляется в ходе ее аккредитации, а также в рамках аттестации педагогических кадров

5. Кадровое обеспечение

На период самообследования школе работают 34 педагога.

В целях повышения качества образовательной деятельности в школе проводится целенаправленная кадровая политика, основная цель которой – обеспечение оптимального баланса процессов обновления и сохранения численного и качественного состава кадров в его развитии, в соответствии потребностями школы и требованиями действующего законодательства.

Основные принципы кадровой политики направлены: на сохранение, укрепление и развитие кадрового потенциала; создание квалифицированного коллектива, способного работать в современных условиях; повышения уровня квалификации персонала.

5.1 Квалификационный уровень педагогических кадров

	Численность работников	Численность работников, имеющих квалификационную категорию			
		Высшая квалификационная категория	Первая квалификационная категория	Соответствует занимаемой должности	Не имеет категории
Всего работников	34	11	13	7	2
в том числе: руководящие работники	3	0	0	3	0
педагогические работники	31	11	13	4	2

5.2 Стаж работы педагогических кадров

	Численность работников	Численность работников, имеющих педагогический стаж				
		До 3-х лет	От 3 до 5 лет	От 5 до 10 лет	От 10 до 20 лет	20 и более
Всего работников	34	0	1	2	4	27
в том числе: руководящие работники	3	0	0	1	0	2
педагогические работники	31	0	1	1	4	25

5.3 Возрастная характеристика педагогических кадров

	Численность работников	Численность работников, находящихся в возрасте				
		Моложе 25 лет	От 25 до 35 лет	От 35 до 55	Пенсионного возраста	
					всего	Из них женщин
Всего работников	34	0	4	17	13	10
в том числе: руководящие работники	3	0	0	3	0	0
педагогические работники	31	0	4	14	13	10

Средний возраст педагогического работника составляет 52 года.

5.4 Педагогические кадры, отмеченные государственными и отраслевыми наградами

	Численность работников	Численность работников			
		Почетное звание «Почетный работник образования РФ»	Почетная грамота Министерства образования РФ	Почетная грамота Министерства образования и науки Алтайского края	Почетное звание «Ветеран труда»
Всего работников	34	4	1	24	12
в том числе: руководящие работники	3	1	1	2	1
педагогические работники	31	3	0	22	11

5.5. Характеристика коллектива по уровню занятости

	Численность работников (физ. лица)	Из них женщины	Численность работников			Кроме того, внешние совместители
			имеющих		имеющих внутреннее совместительство	
			неполную занятость	полную занятость		
Всего работников	34	31	0	34	0	0
в том числе: руководящие работники	3	2	0	3	3	0
педагогические работники	31	28	0	31	0	0
в том числе:	17	14	0	17	0	0
- учителя						
- учителя-логопеды	1	1	0	1	0	0
- педагоги-психологи	1	1	0	1	0	0
- социальные педагоги	1	1	0	1	0	0
- воспитатели	9	9	0	9	0	0

- другие пед. работники (педагог – организатор, педагог – библиотекарь)	2	2	0	2	0	0
---	---	---	---	---	---	---

5.6 Образовательный уровень педагогических кадров

	Численность работников	Численность работников, имеющих образование			Дополнительное специальное (дефектологическое) образование
		Высшее профессиональное	Среднее профессиональное	Неполное проф.	
Всего работников	34	19	15	0	27
в том числе: руководящие работники	3	3	0	0	3
педагогические работники	31	16	15	0	24

Оценивая кадровое обеспечение образовательной организации, являющееся одним из условий, которое определяет качество подготовки обучающихся, необходимо констатировать следующее:

- образовательная деятельность в школе обеспечена квалифицированным профессиональным педагогическим составом;
- в школе создана устойчивая целевая кадровая система, в которой осуществляется подготовка новых кадров
- кадровый потенциал школы динамично развивается на основе целенаправленной работы по повышению квалификации педагогов и прохождению переподготовки.

Из 31 педагогического работника соответствуют квалификационным требованиям профстандарта «Педагог» - 30 педагогов. 1 работник не имеет педагогического образования, но имеет профильное образование по преподаваемому предмету, аттестован на высшую квалификационную категорию и имеет стаж работы в учреждении более 30 лет, награждён Почётной грамотой Главного управления образования и молодёжной политики Алтайского края.

6. Учебно-методическое обеспечение.

6.1. Библиотечно-информационное обеспечение

Общая характеристика:

объем библиотечного фонда – 6329 единица;

книгообеспеченность – 100 процентов;

обращаемость – 0,5 единиц в год;

объем учебного фонда – 2351 единица.

Состав фонда и его использование:

№	Вид литературы	Количество единиц в фонде	Сколько экземпляров выдавалось за год
1	Учебная	2351	970
2	Педагогическая	241	138

3	Художественная	3696	1304
4	Справочная	32	30
5	Языковедение, литературоведение	63	36
6	Естественно-научная	76	32
7	Техническая	30	24
8	Общественно-политическая	46	16

Фонд библиотеки соответствует требованиям ФГОС (1-бкл), учебники фонда входят в федеральный перечень, утвержденный [приказом Минпросвещения России от 28.12.2018 № 345](#).

В библиотеке имеются электронные образовательные ресурсы – 35 дисков; сетевые образовательные ресурсы – 35. Мультимедийные средства (презентации, электронные энциклопедии, дидактические материалы) – 193.

Средний уровень посещаемости библиотеки – 18 человек в день.

На официальном [сайте школы](#) есть страница библиотеки с информацией о работе и проводимых мероприятиях [библиотеки школы](#).

Оснащенность библиотеки учебными пособиями достаточная. Недостаточное финансирование библиотеки на обновление фонда художественной литературы.

6.2 Материально-техническое обеспечение образовательной деятельности

Материально-техническое обеспечение - это общие характеристики инфраструктуры организации, включая параметры информационно-образовательной среды. Материально-технические условия реализации АООП обеспечивают возможность достижения обучающимися установленных Стандартом требований к результатам освоения АООП.

Учредителем Учреждения и собственником его имущества является Алтайский край. Учреждение находится в ведомственном подчинении министерства образования и науки Алтайского края, которое осуществляет функции и полномочия Учредителя.

. Учредительные документы юридического лица (в соответствии со ст. 52 Гражданского кодекса Российской Федерации) в наличии и оформлены в установленном порядке:

Устав КГБОУ «Благовещенская общеобразовательная школа - интернат» (утв. приказом Главного управления образования и молодежной политики Алтайского края 21.10.2015 № 1776 (с изменениями от 17.11.2016 № 1809)

Лицензия на осуществление образовательной деятельности от серия 22ЛО1 № 0001787 регистрационный № 304 дата выдачи 17.12.2015 срок действия бессрочный (выдана Главным управлением образования и молодежной политики Алтайского края)

Лицензия на осуществление медицинской деятельности Серия ЛО 22 № 007603 регистрационный № ЛО-22-01-003057, дата выдачи 11 декабря 2015, срок действия бессрочно (выдана Главным управлением Алтайского края по здравоохранению и фармацевтической деятельности)

Здания и объекты организации оборудованы техническими средствами без барьерной среды для передвижения обучающихся с ограниченными возможностями здоровья;

а) наличие материально-технической базы и оснащенности организации:

№ п/п	Объекты материально-технической базы	Имеется	Наличие актов разрешения на эксплуатацию	Наличие и состояние мебели	Оборудование средствами пожаротушения

1.	Столярная мастерская	2	+	удовлетворительное	+
2.	Слесарная мастерская	1	+	удовлетворительное	+
3.	Швейная мастерская	2	+	удовлетворительное	+
4.	Кабинет начальных классов	4	+	удовлетворительное	+
5.	Кабинет СБО	1	+	удовлетворительное	+
6.	Кабинет математики	2	+	удовлетворительное	+
7.	Кабинет русского языка	2	+	удовлетворительное	+
8.	Кабинет истории	1	+	удовлетворительное	+
9.	Кабинет биологии и географии	1	+	удовлетворительное	+
10.	Кабинет информатики	1	+	удовлетворительное	+
11.	Кабинет музыки	1	+	удовлетворительное	+
12.	Логопедический кабинет	2	+	удовлетворительное	+
13.	Кабинет педагога-психолога	1	+	удовлетворительное	+
14.	Кабинет социального педагога	1	+	удовлетворительное	+
15.	Медицинский кабинет	1	+	удовлетворительное	+
16.	Процедурная	1	+	удовлетворительное	+
17.	Изолятор	1	+	удовлетворительное	+
18.	Спортивный зал	1	+	удовлетворительное	+
19.	Кабинет АФК	1	+	удовлетворительное	+
20.	Актовый зал	1	+	удовлетворительное	+
21.	Библиотека	1	+	удовлетворительное	+

Требования техники безопасности при проведении занятий на указанных объектах соблюдаются.

Медицинское обслуживание в организации организовано;

а) медицинское обеспечение осуществляется штатным медицинским персоналом в количестве 1 человек.

б) в целях психолого-медико-педагогического сопровождения обучающихся в организации оборудованы:

- медицинский кабинет
- логопедические кабинеты
- кабинет педагога-психолога
- процедурная.

Питание обучающихся - организовано:

а) питание организовано в 1 смену, в 1 столовой на 100 посадочных мест. Качество эстетического оформления зала приема пищи удовлетворительное, гигиенические условия перед приемом пищи соблюдаются;

б) процент охвата горячим питанием составляет 100%;

в) обеспеченность технологическим оборудованием - достаточное, его техническое состояние соответствует нормативным требованиям;

г) требования техники безопасности при работе с использованием технологического оборудования соблюдаются.

д) санитарное состояние пищеблока, подсобных помещений и технологических цехов и участков соответствует санитарным нормам;

е) обеспеченность столовой посудой достаточное;

ж) документация и инструкции, обеспечивающие деятельность столовой и ее работников имеется;

з) примерное двухнедельное меню, утвержденное руководителем образовательной организации имеется;

и) питьевой режим обучающихся организован.

Нормы освещенности учебных классов, кабинетов сотрудников и производственных помещений соответствует санитарно-гигиеническим требованиям к естественному, искусственному освещению жилых и общественных зданий.

Обеспечение охраны и антитеррористической защищенности организации:

а) охрана объектов организации осуществляется: физическая охрана

в составе 3 сотрудников. Ежедневная охрана осуществляется сотрудниками в составе 1 человека;

б) системами видеонаблюдения и охранного телевидения объекты оборудованы;

в) прямая связь с органами МВД (ФСБ) организована с использованием: кнопка экстренного вызова;

г) территория организации ограждением оборудована и не допускает несанкционированный доступ на территорию;

Обеспечение пожарной безопасности организации соответствует нормативным требованиям. В организации установлена автоматическая пожарная сигнализация.

Состояние эвакуационных путей и выходов обеспечивает беспрепятственную эвакуацию обучающихся и персонала в безопасные зоны. Поэтажные планы эвакуации разработаны.

Отопление помещений и объектов организации осуществляется: централизованная система отопления, состояние удовлетворительное.

Режим воздухообмена в помещениях и объектах организации соблюдается. Воздухообмен осуществляется за счет естественной вентиляции.

Состояние системы вентиляции обеспечивает соблюдение установленных норм воздухообмена.

Состояние материально-технической базы и оснащённости образовательного процесса оценивается как удовлетворительное.

Здания и объекты организации оборудованы техническими средствами обучения.

Материально — технические условия реализации программы обеспечивают достижения обучающимися установленных Стандартом требований к результатам освоения АООП. Таким образом, в учреждении соблюдаются:

- санитарно-гигиенические нормы образовательного процесса (требования к водоснабжению, канализации, освещению, и т. д.);
- санитарно-бытовые условия (наличие оборудованных гардеробов, санузлов и т. д.);
- социально-бытовые условия (наличие оборудованного рабочего места и т. д.);
- пожарная и электробезопасности;
- требования охраны труда;
- своевременные сроки и необходимые объёмы текущего ремонта.
- требования к оснащённости помещений для занятий учебной и проектной деятельностью, моделированием и техническим творчеством;
- требования к оснащённости аудиторий и мастерских, необходимых для реализации учебной деятельности;
- требования к наличию кабинетов для индивидуальных занятий;
- требования к наличию помещений, предназначенных для занятий музыкой, изобразительным искусством, ритмикой.
- требования к наличию библиотеки, обеспечивающей сохранность книжного фонда;
- требования к наличию спортивного зала спортивной площадки, оснащённых спортивным оборудованием и инвентарём;
- требования к наличию помещений для питания обучающихся, а также для хранения и приготовления пищи, обеспечивающие возможность организации качественного горячего питания;
- требования к наличию спальных помещений и комнат для отдыха и проживания детей;
- требования к наличию душевых, санитарных узлов и гардеробов;
- требования к наличию помещения для медицинского персонала;
- требования к наличию административных и складских помещений.

Все помещения обеспечены комплектами оборудования для реализации всех предметных областей и внеурочной деятельности, включая расходные материалы и канцелярские принадлежности, а также мебелью, офисным оснащением и необходимым инвентарём.

Материально-техническое и информационное оснащение образовательного процесса обеспечивает возможность:

- создания и использования информации (в том числе запись и обработка изображений и звука, выступления с аудио-, видео- и графическим сопровождением, общение в сети «Интернет» и другое);
- физического развития, участия в спортивных соревнованиях и играх;
- планирования учебной деятельности, фиксирования его реализации в целом и отдельных этапов (выступлений, дискуссий, экспериментов);
- размещения материалов и работ в информационной среде организации;
- цифрового (электронного) и традиционного измерения;
- наблюдений, включая наблюдение микрообъектов, представлений;
- организации отдыха и питания;
- исполнения, сочинения и аранжировки музыкальных произведений с применением традиционных инструментов и цифровых технологий;
- обработки материалов и информации с использованием технологических инструментов.

Своевременно пополняется материально-техническая база учреждения. За последний год приобретено

мягкого инвентаря на 43779руб.;

мебели на 248900 руб.;

спортивного инвентаря на 28028 руб.;

на учебники и рабочие тетради потрачено 444849 руб.;

на компьютеры 166941 руб.;

на информационно-техническое оснащение (интерактивные доски, принтеры, мультимедиа и т.д) 50799 руб.;

на продукты питания 1931585 руб.;

на строительные материалы 571176 руб.

Директором своевременно осуществляется контроль и проверка бухгалтерских документов, подтверждающих выполнение работ, оказание услуг с оплаченными объемами, а также контроль по обеспечению сохранности денежных средств и материальных ценностей.

За период 2021 год целевых субсидий освоено на сумму 3 607 697руб.

Заключение

В ходе анализа выявлены следующие проблемы:

- часть учебных кабинетов не оснащена АРМ педагога;

Определены следующие направления ближайшего развития образовательного учреждения:

- Создание условий для освоения и внедрения новых образовательных технологий (ИКТ, проектной и исследовательской деятельности); подготовки педагогических кадров к реализации ФГОС.

- Содействие оснащению учебных кабинетов.

- Создание условий для реализации здоровьесберегающих технологий и индивидуально - дифференцированного подхода.

- Повышение качества образовательных и воспитательных услуг,

- Совершенствование внутришкольной системы оценки качества образования и воспитания.

Поэтому приоритетным направлением школы становится выстраивание педагогического профессионализма, отвечающего потребностям современного общества: освоение и конструирование нового содержания образования, формирование способностей и компетенций на его основе. Имеющиеся в образовательном учреждении резервы для повышения качества учебно-воспитательного процесса:

Повышение качества образования за счет:

- формирования у учащихся устойчивой мотивации к учению;
- совершенствования психолого-педагогического сопровождения;
- разработки и внедрения системы оценки качества образования;
- формирование инновационного поля образования на основе освоения и введения новых методов и методик.

Сохранение и укрепление здоровья за счет:

- систематического использования здоровьесберегающих технологий;
- совершенствования спортивно-оздоровительной работы;
- расширение физкультурно-оздоровительного направления школы.

Совершенствование системы управления образовательного процесса путем:

- активного использования электронных средств, информационно-коммуникационных технологий в управленческой деятельности;
- развитие новых форм и механизмов оценки и контроля качества деятельности образовательного учреждения с привлечением общественности, родителей, способствующих развитию образовательного учреждения как открытой образовательной системы;
- создания оптимальных условий для творческого роста и достижения профессиональной успешности педагога.

Укрепление материально-технической базы учебно-воспитательного процесса на основе

- своевременного и качественного ремонта помещений;
- рациональной и сбалансированной системы закупок оборудования;
- материального и программного дооснащения образовательного процесса.

Решение этих задач должно обеспечить конкурентоспособность образовательного учреждения.

**Показатели деятельности
КГБОУ «Благовещенская общеобразовательная
школа-интернат», подлежащей самообследованию
2021 год**

№ п/п	Показатели	Единица измерения
1.	Образовательная деятельность	
1.1	Общая численность учащихся	98
1.2	Численность учащихся по образовательной программе начального общего образования	98
1.3	Численность учащихся по образовательной программе основного общего образования	
1.4	Численность учащихся по образовательной программе среднего общего образования	
1.5	Численность/удельный вес численности учащихся, успевающих на «4» и «5» по результатам промежуточной аттестации, в общей численности учащихся	39/39%
1.6	Средний балл государственной итоговой аттестации выпускников 10 класса по русскому языку	
1.7	Средний балл государственной итоговой аттестации выпускников 10 класса по математике	
1.8	Средний балл государственного выпускного экзамена выпускников 12 класса по русскому языку	
1.9	Средний балл государственного выпускного экзамена выпускников 12 класса по математике	
1.10	Численность/удельный вес численности выпускников 10 класса, получивших неудовлетворительные результаты на государственной итоговой аттестации по русскому языку, в общей численности выпускников 10 класса	
1.11	Численность/удельный вес численности выпускников 10 класса, получивших неудовлетворительные результаты на государственной итоговой аттестации по математике, в общей численности выпускников 10 класса	
1.12	Численность/удельный вес численности выпускников 12 класса, получивших результаты ниже установленного минимального количества баллов единого государственного экзамена по русскому языку, в общей численности выпускников 12 класса	
1.13	Численность/удельный вес численности выпускников 12 класса, получивших результаты ниже установленного минимального количества баллов единого государственного экзамена по математике, в общей численности выпускников 12 класса	
1.14	Численность/удельный вес численности выпускников 10 класса, не получивших аттестаты об основном общем образовании, в общей численности выпускников 10 класса	
1.15	Численность/удельный вес численности выпускников 12 класса, не получивших аттестаты о среднем общем образовании, в общей численности выпускников 12 класса	
1.16	Численность/удельный вес численности выпускников 10 класса, получивших аттестаты об основном общем образовании с отличием, в общей численности выпускников 10 класса	
1.17	Численность/удельный вес численности выпускников 12 класса, получивших аттестаты о среднем общем образовании с	

	отличием, в общей численности выпускников 12 класса	
1.18	Численность/удельный вес численности учащихся, принявших участие в различных олимпиадах, смотрах, конкурсах, в общей численности учащихся	75/76,5%
1.19	Численность/удельный вес численности учащихся-победителей и призеров олимпиад, смотров, конкурсов, в общей численности учащихся, в том числе:	52/53%
1.19.1	Регионального уровня	40/41%
1.19.2	Федерального уровня	5/5%
1.19.3	Международного уровня	0/0
1.20	Численность/удельный вес численности учащихся, получающих образование с углубленным изучением отдельных учебных предметов, в общей численности учащихся	
1.21	Численность/удельный вес численности учащихся, получающих образование в рамках профильного обучения, в общей численности учащихся	
1.22	Численность/удельный вес численности обучающихся с применением дистанционных образовательных технологий, электронного обучения, в общей численности учащихся	
1.23	Численность/удельный вес численности учащихся в рамках сетевой формы реализации образовательных программ, в общей численности учащихся	
1.24	Общая численность педагогических работников, в том числе:	34
1.25	Численность/удельный вес численности педагогических работников, имеющих высшее образование, в общей численности педагогических работников	19/56%
1.26	Численность/удельный вес численности педагогических работников, имеющих высшее образование педагогической направленности (профиля), в общей численности педагогических работников	19/56%
1.27	Численность/удельный вес численности педагогических работников, имеющих среднее профессиональное образование, в общей численности педагогических работников	15/44%
1.28	Численность/удельный вес численности педагогических работников, имеющих среднее профессиональное образование педагогической направленности (профиля), в общей численности педагогических работников	14/41%
1.29	Численность/удельный вес численности педагогических работников, которым по результатам аттестации присвоена квалификационная категория в общей численности педагогических работников, в том числе:	28/82%
1.29.1	Высшая	14/41%
1.29.2	Первая	14/41%
1.30	Численность/удельный вес численности педагогических работников в общей численности педагогических работников, педагогический стаж работы которых составляет:	
1.30.1	До 5 лет	1/3%
1.30.2	Свыше 30 лет	13/38%
1.31	Численность/удельный вес численности педагогических работников в общей численности педагогических работников в возрасте до 30 лет	1/3%
1.32	Численность/удельный вес численности педагогических работников в общей численности педагогических работников в возрасте от 55 лет	12/35%
1.33	Численность/удельный вес численности педагогических и	35/100%

	административно - хозяйственных работников, прошедших за последние 5 лет повышение квалификации (профессиональную переподготовку по профилю педагогической деятельности) или иной осуществляемой в образовательной организации деятельности, в общей численности педагогических и административно - хозяйственных работников	
1.34	Численность/удельный вес численности педагогических и административно - хозяйственных работников, прошедших повышение квалификации по применению в образовательном процессе федеральных государственных образовательных стандартов в общей численности педагогических и административно-хозяйственных работников	23/68%
2.	Инфраструктура	
2.1	Количество компьютеров в расчете на одного учащегося	0,12
2.2	Количество экземпляров учебной и учебно-методической литературы из общего количества единиц хранения библиотечного фонда, состоящих на учете, в расчете на одного учащегося	24
2.3	Наличие в образовательной организации системы электронного документооборота	да
2.4	Наличие читального зала библиотеки, в том числе:	да
2.4.1	С обеспечением возможности работы на стационарных компьютерах или использования переносных компьютеров	да
2.4.2	С медиатекой	да
2.4.3	Оснащенного средствами сканирования и распознавания текстов	да
2.4.4	С выходом в Интернет с компьютеров, расположенных в помещении библиотеки	да
2.4.5	С контролируемой распечаткой бумажных материалов	да
2.5	Численность/удельный вес численности учащихся, которым обеспечена возможность пользоваться широкополосным Интернетом (не менее 2 Мб/с), в общей численности учащихся	12/12,4%
2.6	Общая площадь помещений, в которых осуществляется образовательная деятельность, в расчете на одного учащегося	10кв.м